

UOT 913/4.19

**ZƏNCAN ŞƏHƏRİ VƏ ONUN ƏTRAF BÖLGƏLƏRİNDƏ YERLƏŞƏN
İSTİRAHƏT YERLƏRİNDƏ TURİZMİN TƏŞKİLİ
(TAROM REGIONU TİMSALINDA)****BƏHRAMƏLİ XUDAYI***Bakı Dövlət Universiteti**ba_khodaei@yahoo.com*

Texnoloji innovasiyaların sürətlə artması ictimai dəyişikliklərin formalaşmasına səbəb olmuşdur. Bu iş isə ondan qaynaqlanır ki, istehsal vasitəsi və ictimai dəyişikliklər bir-birinə nisbətə qarşılıqlı zərurət kimi çıxış edirlər (1, s. 12). Bu arada müasir cəmiyyətdə baş verən ictimai dəyişikliklərdən biri də cəmiyyətin əsas tələb və ehtiyaclarından hesab olunan və texnologiyanın artmaqda olan təsirlərinə tab gətirmək üçün insanların asudə vaxtının yaranmasıdır.

Açar sözlər: şəhər, tullantı zonası, Tarum, Turizm.

Bununla əlaqədar olaraq turizm də asudə vaxtın səmərəli keçirilməsi sahəsi kimi genişlənib inkişaf etmişdir. Turizm və asudə vaxt postmodern dövrdə atrıq bur hüquq kimi nəzərdən keçirilir və insanın həyat və varlığının əsas dayaqlarından birinə çevrilmişdir (1, s. 38).

Turizm strukturunun özü postmodern dövrdə və ictimai dəyişikliklər şəraitində bir çox dəyişikliklərə məruz qalmışdır. Turizmin əhəmiyyətinin artması özü bir dəyişiklik hesab olunur. Bu dəyişiklik daha çox ictimai təbəqələşmənin və məkan nöqtəyi-nəzərindən əhatə dairəsinin genişlənməsi və zaman müddəti ilə əlaqədardır. Bununla əlaqədar olaraq turistlərin sayının hesablanması onların qalma müddətinin bir gecə -gündüz turist səfəri əsasında həyata keçirilir ki, bu hesablanmaya əsasən turist 24 saat və ya ondan az zaman müddəti ərzində konkret bir turizm məkanında yerləşir (8, 23-24).

Bu cür turizm daha çox orta təbəqə arasında və qısa zaman və məkan çərçivəsində həftənin axırında şəhərətrafi istirahət mərkəzlərindən yararlanmaqla həyata keçirilir. Bu növ turizm getdikcə geniş şəkildə yayılmağa başlayır. Bu sahədə turizm üçün əsas motivasiya daha çox açıq havada istirahət etməkdən ibarətdir. Şəhərətrafi istirahət mərkəzləri bu turizm növü kimi getdikcə daha çox əhəmiyyət daşımağa başlayır. Bu istirahət mərkəzləri daha çox şəhərətrafi kənd məntəqələrində yerləşir. Bu mərkəzlərin lazımı təbii imkanlara malik olması turizm məkanı kimi onların əhəmiyyətinin artmasına

səbəb olur.

Bu isə öz növbəsində turizmə diqqətin artırılmasını iki cəhətdən zəruri edir. Birinci cəhət turizmin mənşəyinə - yəni şəhərlərə və asudə vaxtın keçirilməsinə diqqətin yönəldilməsinə və ikinci cəhət isə şəhərətrafi istirahət mərkəzləri ilə əlaqədardır ki, turizmin dayaq məntəqəsi hesab olunur. Bu sahəyə regional baxış çərçivəsində yeni iş yerlərinin açılması və gəlir mənbəyinin yaranması mühüm əhəmiyyət kəsb edir (3, 110).

Bu sahədə zəruri olan şəhərətrafi istirahət yerlərinin turizm imkanları üçün təşkil edilməsi üçün lazımı tədbirlərin həyata keçirilməsidir. Bu əsasda araşdırma işində ona səy göstərilmişdir ki, Zəncan, Qəzvin və Rəşt şəhərlərindən turist səfərlərini həyata keçirən insanların son dayanacaq yeri olan şəhərətrafi istirahət yerlərindən birini seçərək (bu halda Tarom regionu) onunla bağlı araşdırma işimizi həyata keçirək.

Nəzəri əsasları

Turistlərin konkret bir coğrafi məkana baxışı həmin məkana müxtəlif təsir göstərir. Buna görə də həmin mənfə və müsbət təsirlərin araşdırılması həyata keçirilir. Turizmə poststruktur baxış postmodern məkanda turizm məhsulu və turist mübadiləsi ilə nəticələnən passiv sistemdə özünün funksional komponentində bir çox təsirlərə malik olur. Müasir dövrdə turizm bir çox fərqli tərkib hissələrindən qaynaqlanır. Bu o deməkdir ki, turizm hal-hazırda müxtəlif fərqli sahələri əhatə edir. Bu əsasda həmin fərqli komponentlərin birləşməsi olaraq bir sistem halında öz fəaliyyətini davam etdirir (14, 34). Bu tərkib hissələrinin hər biri özünün fəaliyyət sahəsində digər hissələrlə struktur əlaqəyə malikdir.

Turizmin hər bir coğrafi fəzada nəzərdən keçirilməsi özündə həmin məkanların görməli yerlərini, məskunlaşma və digər lazımı imkanlarını əhatə edir. Bu öz növbəsində turistlərin qəbul edilməsi prosesinin formalaşması deməkdir. Bu arada diqqət etmək lazımdır ki, konkret bir məkanın turizm strukturu ikinci növ faktorları da əhatə edir ki, həmin məkan üçün turizm tələbatı ilə əlaqədar stimulun yaranmasına səbəb ola bilər (13, 156).

Turizm məkanlarının planlaşdırılması prosesi həmin məkanların inkişaf etdirilməsi nöqtəyi-nəzərindən mühüm əhəmiyyət kəsb edir (16, 26). Turizm işinin sistemləşdirilməsinə diqqət yetirilməsi hər bir turizm məkanının inkişaf etdirilməsinin əsasının qoyulması məqsədilə həyata keçirilir. Turizmin sistemləşdirilməsi bu sahənin planlaşdırma əsasında inkişaf etdirilməsi üçün münasib yanaşma hesab oluna bilər.

Konkret bir məkanda turizmin təşkili həmin turizm məkanında turistlərin davranışını tanımaq üçün lazımı planlaşdırma işlərinin başlanması ilə həyata keçirilir. Mövcud potensialların dəyərləndirilməsi və onun turistlərin tələbatına o cümlədən onların həyata keçirdikləri turist səfərinin motivasiyası ilə uyğunlaşdırılması inkişafla bağlı planlaşdırma işlərinin daha asan şəkildə həyata keçirilməsinə imkan verəcəkdir. Bu cür planlaşdırma turizmin tədrici artımı ətrafında davamlı inkişaf prosesinin, turistlərin say potensialının,

turizmin inkişafı üçün münasib növün təyini, yerli əhalinin iştirakı, digər iqtisadi sahələrlə əlaqə və əməkdaşlığı müəyyən edir (7, 53). Bu əsasda turizmin sistemləşdirilməsi buna gətirib çıxarır ki, turizmin planlaşdırılması yalnız gələcək üçün bir formulun hazırlanmasını əks etdirməyi, həm də heç bir xəsarətlə qarşılaşmadan onun necə həyata keçirilməsini də əhatə etmiş olur (3, 140). Turizmin sistemləşdirilməsi planlaşdırmadan doğan inkişafı birbaşa olaraq bir istiqamətdə baş verir ki, bu əsasda 3 tərkib hissəni – dövləti, mühiti və turizm yerini əhatə edir. Turizmin inkişafı əsas faktor kimi turistləri də nəzərə almağı tələb edir.

Ümumilikdə qeyd etmək lazımdır ki, turizm məsələləri müasir dövrdə iki cəhət əsasında formalaşır. Birinci cəhət yerli sakinlərin konkret bir regionda turizmdən əldə etdiyi iqtisadi, ictimai və mədəni faydasıdır. İkinci cəhət isə turizmin ətraf mühitə yetirdiyi xəsarətin qarşısının alınması yollarından ibarətdir (təbiət və insan). Buna görə də turizmin hər bir məkanda sistemləşdirilməsi buna gətirib çıxarır ki, qeyd edilən iki cəhətdə müəyyən bir katalizator rolunu oynayaraq bu sahədə praktiki və təcili həll yollarını təmin edir və nəinki yerli sakinlərin turizm fəaliyyətindən faydalanmasına imkan yaradır, həm də turizm təcrübə keyfiyyətinin artmasına səbəb olur.

Bununla əlaqədar olaraq Tarom regionu özünün əvəzsiz təbii gözəllikləri ilə əlaqədar olaraq Zəncan, Qəzvin və Rəşt şəhərləri və ətraf məntəqələr üçün münasib bir turist istirahət yeri hesab olunur. Turizm mövsümündə, həftənin axırlarında və tətil günlərində Zəncan, Qəzvin və Rəşt şəhərlərindən çoxsaylı turistlər bu regiona turist səfərlərini həyata keçirirlər.

Bu regionda turizmlə əlaqədar münasib təşkilati işin və planlaşdırmanın olmaması nəticəsidir ki, bu faydalı sahə nəinki yerli sakinlər üçün lazımı gəlir mənbəyinə çevrilməmiş, həm də ətraf mühitin qorunması məsələlərinə və gigiyenik tələblərə diqqət yetirilməməsi səbəbindən turizm region üçün bir sıra mənfi təsirlərin yaranmasına gətirib çıxartmışdır. Buna görə də Tarom regionu şəhərətrafi istirahət məskəni kimi seçilmiş və bu regionda turizmin təşkili ilə əlaqədar lazımı araşdırmalar aparılmışdır. Qeyd etmək lazımdır ki, Tarom regionu məhz turizm regionu kimi nəzərdən keçirilmiş və araşdırma işində turizm işinin yerli sakinlərə təsiri də diqqətə alınmışdır.

Araşdırma metodu:

Bu məqalədə araşdırma işi çöl-tədqiqat işlərinə əsaslanır ki, bundan da məqsəd konkret bir regionda turizmin ayrı-ayrı tərkib hissələrini araşdırıb təhlil etməkdir. Tələb olunan məlumatları əldə etmək üçün iki növ anketdən istifadə edilmişdir. Bu anketlərdən biri ilə turistlərdən sorğular edilmiş, digərindən isə yerli sakinlərlə sorğular həyata keçirilmişdir. Əldə olunan məlumatlar çöl-tədqiqat araşdırmalarında məkan reallıqları ilə uyğunlaşdırılmışdır.

Bu regionda turizm imkanlarının araşdırılması üçün iş prosesi üç amili, o cümlədən imkanları, xidmətləri və yerli sakinlərə təsir həddini əhatə edir. Mövcud imkanlarla əlaqədar qeyd etmək lazımdır ki, turistlərin motivasiyası mövcud imkanlarla uyğunlaşdırılmışdır ki, effekti və qeyri-effektiv faktorlar

yenidən dəyərləndirilsin. Xidmət və imkanların dəyərləndirilməsi çatışmazlıqların və həmçinin yerli sakinlərin xidmət və imkanlarının aşkar edilməsi məqsədilə həyata keçirilmişdir. Sonda turizmin faydalılıq və qeyri-faydalılıq nöqtəyi-nəzərindən yerli sakinlərə təsiri də araşdırılmışdır ki, bütün bunların əsasında göstərilən üç faktorun sistemləşdirilməsi müəyyən edilir.

Araşdırma mövzusu olan region

Tarom regionu 48 dərəcə 30 saniyə ilə 49 dərəcə 15 saniyə şərq uzunluğu ilə 36 dərəcə 41 saniyədən 37 dərəcə 12 saniyə şimal enliyi arasında yerləşir. Bu regionun dəniz səviyyəsindən hündürlüyü ən yüksək nöqtəsində təqribən 650 metrdir və vadinin orta hündürlüyü təqribən 450 metrdir. Bu region şimaldan Ərdəbil ostanına (Xalxal məntəqəsinə), şərqdən Qəzvin ostanına, şimal və şimal şərqdən Gilan ostanının Fumən və Rudbar məntəqələrinə, Sefidrud çayı üzərindəki su anbarına, cənubdan Zəncanın Xorrəmdərə rayonuna və qərbdən Zəncan şəhəri ilə əhatə olunur. Təbii mövqeyinə görə Qızılüzən su hövzəsi qərbdən şərqə doğru uzanır. Bu vadi Qermezlaz, Siyah, Çalexane və Aremut dağlarının cənub ətəklərindən keçir.

Tarom regionu inzibati ərazi bölgüsü nöqtəyi-nəzərindən Zəncan ostanının regionlarından biri hesab olunur və Zəncan–Rəşt istiqamətinin üzərində yerləşir. Tarom regionu 2 hissədən, 2 şəhər, 5 rayon məntəqəsindən və 145 kənddən ibarətdir. Tarom regionunun əhalisi 43963 nəfər təşkil edir ki, onun 6845 nəfəri şəhərlərdə və 37 119 nəfəri isə kənd məntəqələrində yaşayırlar. Bu regionda 10757 ailə yaşayır ki, onun 1749-u şəhərdə və 9008-i isə kənd məntəqələrində yerləşirlər. Əhalinin 21975 nəfərini kişi və 21989 nəfərini isə qadınlar təşkil edir (1385-ci il siyahıyaalması).

Tarom regionunun görməli yerləri

Tarom regionu bir çox görməli yerlərə malik olduğuna görə turistlərin diqqətini özünə cəlb edə bilər. Buna görə həmin görməli yerlərdə lazımi strukturların yaradılması turistlərin cəlb edilməsi nöqtəyi-nəzərindən mühüm əhəmiyyət kəsb edir (17, 354). Tarom regionunun çox cazibəli görməli yerlərə malik olması burada turistlərin daha çox vadinin təbii görməli yerlərinə turist səyahətlərinin etməsi və burada daha çox təbiət turizminin formalaşmasına səbəb olmuşdur. Belə ki, bu region müxtəlif təbii cazibəli görməli yerlərə malik olmaqla nadir və özünə məxsus turizm regionu kimi ad çıxarmışdır. Turistlərin rəylərindən əldə edilmiş nəticələrə əsasən Tarom vadisi şəhərə (Zəncan, Rəşt və Qəzvinə) yaxın olması ilə əlaqədar, bir günlük, həftə sonu şəhərətrafi turist səfərlərinin təşkili və turistlərin cəlb edilməsi nöqtəyi-nəzərindən mühüm əhəmiyyət kəsb edir. Qısa və ümumilikdə Tarom regionunun cazibəli görməli yerləri aşağıdakılardan ibarətdir:

1 – Qızılüzən çayı Kürdüstan ostanının Çehel çeşmə yüksəkliklərindən başlanğıcını götürüb Zəncan ostanına – Şərqi Azərbaycan ostanında Miyane məntəqəsindən – Ərdəbil ostanında Xalxal məntəqəsinin və yenidən Tarom regionunda Zəncan ostanının ərazisindən keçir. Bu çay Tarom vadisinin şərqindən çıxıb Sefidrud çayına – Gilan ostanının ərazisinə daxil olur və

oradan da Xəzər dənizinə tökülür.

2 – Çehel gir çayı cənub-qərb istiqaməti olan daimi bir çaydır. Bu çay Tarom regionunun daxilinə axır və başlanğıcını Masulenin 16 kilometr şimal-qərbindəki Valan dağından götürür və Qızılüzən çayına birləşir.

3 – Siyahrud çayı 25 kilometr uzunluğuna malik Tarom regionun Darem kəndindən axan daimi bir çaydır. Bu çay Masulenin şimal-qərbinin 6 kilometrliyindən başlanğıcını götürür. Onun başlanğıcının orta hündürlüyü 350 metr və ən uca nöqtəsinin hündürlüyü 480 metrdir. Siyahrud çayı Qızılüzən çayına birləşir.

Relyefi və geomorfologiyası

Araşdırmanın əhatə etdiyi ərazi Qərbi Əlborz dağları silsiləsinin tərkib hissəsini təşkil edir və Talış dağları kimi də adlanır. Bu məntəqə Talış dağlarının başlanğıcını təşkil edir. Qızılüzən–Şahrud çayının geri çəkilməsi bu regionun dağlarının iki hissəyə – şimal və cənub yarım hissəyə bölmüşdür ki, onun yarım şimali hissəsində Ağdağ, Bəğrudağ və Masuledağ adları ilə tanınan Tarom regionu, cənub hissəsi isə Gəflankuh və ya Tarom dağları adı ilə məşhurdur. Zahirinə görə, təqribən düzbucaqlı şəkildədir və qərbi Əlborz dağları silsiləsi ilə cənub-şərq və şimal-qərb istiqamətində yerləşir. Qızılüzən çayı şimal qərbdən bu məntəqəyə axır və bu məntəqənin ortasından keçərək, onu iki yarım hissəyə – şimal və cənub hissəsinə bölür. Sonunda onun şərq hissəsindən çıxır. Elə buradan da Sepidrud çayı üzərində su bəndi başlanır. Əslində, Tarom dərəsi geoloji nöqteyi-nəzərdən çökmə məntəqəsinin ardı sayılır və onun şərq hissəsi Talğan dağları və qərb hissəsi Əlborz dağ silsilələrindən olan Talış dağlarından ibarətdir. Tarom regionunun daşlarının yaşı çox qədim tarixə malikdir. Bu regionun ilkin dövrlərinin daşları əsasən əhəng daşları, süxurlar və qumlardan ibarətdir. Nəcen, Ziyarət və Kərəc strukturlarını əhtə edən üçüncü dövrün daşları regionda nəzərə çarpır. Dördüncü dövrün daşlarına çınqıl və qum, gil daşlarını şamil etmək olar (9, 15).

Mağaralar

Xerməne mağarası Zəncan ostanının məşhur mağaralarından biri olub, dağların mərkəzində, Şahneşin kəndinin şimalında, Xermənenin 1600 metrliyində yerləşir. Mağaranın girişinə olan yol çox gözəl və səfalıdır. Oraya çatmaq üçün çayın daşqın suyu, zeytun və əncir ağaclarının arasından keçmək lazımdır. Bu mağaranın dəhlizlərindən əldə edilmiş keramikalar üzərində arxeoloji qazıntılar nəticəsində aydın olmuşdur ki, Xerməne mağarası tarixin iki müxtəlif dövründə, eramızdan əvvəl və hicri tarixilə islamdan sonra dördüncü əsrdə insanların yaşayış yeri olmuşdur. Bu mağarada mövcud sütun və axar maye şəklində əhəngdaşları onun gözəlliyinə xüsusi yaraşlıq verir.

Sistemləşdirməyə təsir göstərən amillər

Konkret bir məkanda turizmin formalaşmasına bir çox amillər təsir göstərir. Araşdırma mövzusu olan regionda turizmin sistemləşdirilməsi, turizmin optimallaşdırılması prosesinə bir neçə amillər təsir göstərir. Turistlərlə bağlı faktorlar anket vasitəsilə araşdırıldı. Turizmin sistemləşdirilməsi ilə əlaqədar

araşdırmalardan məqsəd turistlərin istəkləri ilə regionda mövcud turizm imkanları arasındakı fərqi təyin etməkdir (15, 54). Bu fərqləri aşkar etməklə konkret bir regionda turizmin inkişaf etdirilməsi üçün əsas rol oynayan tələb və təklifi müəyyən etmək mümkündür. Buna görə də araşdırma mövzusu olan regionda turizm sahəsində turistlərlə bağlı aşağıdakı amillər dəyərləndirilir.

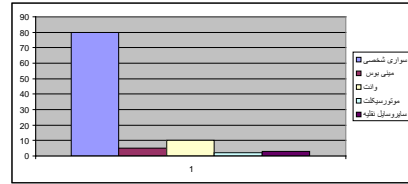
Coğrafi yaxınlıq

Hal-hazırda Zəncan şəhəri asfalt yol vasitəsilə Tarom regionun şəhərlərinə birləşir və həmçinin Tarom vadisi ilə əlaqə yaradılır. Qəzvin–Rəşt avtostradası Tarom regionu ilə asfalt yol vasitəsilə birləşir. Aparılan araşdırmalar göstərir ki, bu regiona həyata keçirilən turist səfərləri üçün tələb olunan nəqliyyat vasitəsinin 80 faizi şəxsi minik vasitələri, 5 faizi minibuslar, 10 faizi vanetlər, 2 faizi motosikletlər və 3 faizini digər nəqliyyat vasitələri təşkil edir.

Diaqram 1

Tarom regionuna səfər edən turistlərin istifadə etdikləri nəqliyyat vasitələri

- Şəxsi avtomobillərdə
- Minibus
- Vanet
- Motosiklet
- Digər nəqliyyat vasitələri



Bu göstəricilərə əsasən, Tarom regionunda mövcud olan hərtərəfli nəqliyyat sistemi sənişinlərin və bu məntəqədə turistlərin daşınması üçün hərəkət edən və hal-hazırda əsas nəqliyyat vasitəsi olan şəxsi avtomobillər ilə mütənasib olmalıdır. Ölkə əhalisinin aztəminatlı təbəqəsinin ehtiyaclarını, bu təbəqəyə aid daha çox insanın qeyd edilən məntəqəyə səfərini təmin etmək üçün avtobus və minibus kimi ümumi nəqliyyat vasitələri nəzərdə tutulmalıdır.

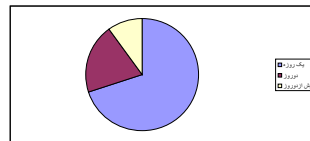
Yaşayış xidmətləri

Turistlərin səfər zamanı regionda yaşayış müddəti mühüm amil kimi turizm sahəsinin iqtisadi vəziyyətinə təsir göstərir. Belə ki, turistlərin səfər etdikləri məntəqədə qalma müddəti nə qədər uzun olsa, turizm xərcləri də çox olur. Buradan belə nəticəyə gəlmək olar ki, Tarom regionuna səfər edən turistlərin yetmiş faizi bir gün, 20 faizi iki gün və 15 faizdən çox isə iki gündən çox bu məntəqədə qalmışlar.

Diaqram 2

Tarom məntəqəsinə səfər edən turistlərin yaşayış müddəti

- Bir günlük
- İki günlük
- İki gündən çox



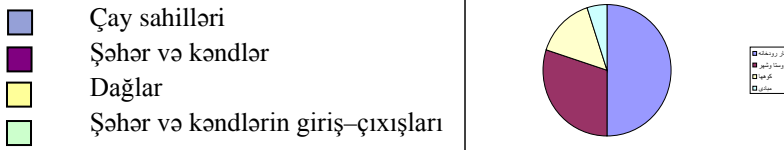
Əldə edilmiş nəticələrə görə, şəhərətrafi səyahətlər və Zəncan, Qəzvin

və Rəşt şəhərlərinin sakinlərinin Tarom regionuna səfəri qısa müddətli, yəni bir gündən az olur. Bu arada qeyd etmək lazımdır ki, Tarom vadisində yaşayış şəraitinin və digər imkanların lazımi səviyyədə olmaması və çatışmazlığı səfərlərin qısa olmasına səbəb olur. Tarom regionunda yeni yaşayış yerlərinin yaranması, xidmət növlərinin təqdim edilməsi və lazımi şəraitin yaradılması faydalı olar və öz müsbət nəticəsini verə bilər. Bu səbəbdən də, turistlərin yaşayış yerləri (qalmaq) barədə fikirləri öyrənilir və bu barədə tədqiqat işləri aparılır. Bu sahədə nəticələr onun göstəricisidir ki, turistlərin 30 faizi məntəqənin şəhərləri və kəndlərində, 50 faizi Qızılüzən və Sefidrud çayının sahilində və 15 faiz isə məntəqədə mövcud olan dağlarda istirahət edirlər.

Turistlərin beş faizi isə kənd və şəhərin girəcəyində olan səfalı yerlərə üstünlük verirlər. Qalmaq üçün şəhər və kəndlərə üstünlük verən turistlərin çoxluğunu nəzərə alaraq, təbiətin gözəlliyi, xüsusilə də Qızılüzən və Sefidrud çaylarının sahillərinin turistlər üçün nə dərəcədə əhəmiyyət daşımasını başa düşmək olar.

Diaqram 3

Tarom regionunda turistlərin yerləşdirilməsi

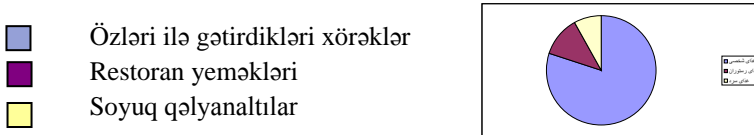


Turistlərin qəbul edilməsi xidmətləri

Hər hansı turizm obyektində qəbuletmə xidmətləri əsas meyar sayılır. Belə ki, turistlər istirahət etdikləri məntəqədə xörəklərini hazırlamaq üçün, ev sahibi olan yerli əhalinin, sakinlərin xidmətlərindən bəhrələnməyə ehtiyac duyurlar. Digər tərəfdən, turistlərin bu sahədə olan ehtiyacı həmin məntəqədə məşğulluq növlərinin artması və formalaşması və yerli əhali üçün gəlir mənbəyi əldə etmək imkanı yaradır. Turistlərin 80 faizi yeməklərini hansı yolla əldə etdikləri sualına belə cavab vermişlər ki, xörək və digər ehtiyaclarını evdən gətirdiklərini, 12 faizi restoranda yediklərini, 8 faiz isə soyuq qəlyanaltı ilə keçindiklərini bildirmişlər. Bu arada, turistlərin az bir hissəsi isə qəhvəxana, kafe və buterbrod satılan dükanların xidmətlərindən istifadə etdiklərini bildirmişlər. Beləliklə, aydın olmuşdur ki, bu regionda turistlərin qida ilə təmin edilməsi ilə bağlı xidmət növləri zəifdir və yerli əhalinin gəliri az olmuşdur.

Diaqram 4

Turistlərin Tarom regionunda qaldığı müddətdə qida hazırlanması ilə bağlı fəaliyyətləri



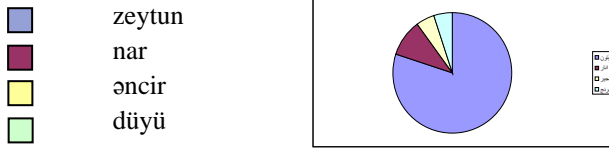
Baxmayaraq ki, bir gündən az olan şəhərtrafi gəzintilərdə də yemək tədarükü daha çox insanların özünə aid olur, lakin bir sıra qərarlar qəbul etmək və tədbirlər planı həyata keçirməklə bu sahədə də yeməklə bağlı problemləri həll etmək olar.

Ticarət xidmətləri

Bu arada turistlərin ehtiyaclarının təmin edilməsində onların səfər etdikləri məntəqədə ticarət mərkəzlərinin rolunu da nəzərə almaq lazımdır. Belə ki, bu səfərlərdə istifadəsi zəruri olan məhsulların alınması və ya istirahət etdikləri məntəqə barədə xatirə hədiyyəsi almaq artıq bir adət halını almışdır. Ticarət mərkəzləri tərəfindən turistlərin ehtiyaclarının təmin edilməsi və məhsulların yüksək səviyyədə təqdim edilməsi, cəmiyyətdə əlavə gəlirin yaranmasından başqa, turizm sahəsinin daha da inkişafı və çiçəklənməsinə səbəb olur. Bu ticarət mərkəzləri isə öz növbəsində turistlərin öz ehtiyaclarını rahatlıqla təmin etmələri və həmin məntəqəyə aid bir məhsul almaları üçün səfər etdikləri məntəqənin giriş hissəsində və ayrı-ayrı şəhərlərin yolunun üstündə tikilməlidir. Tarom məntəqəsinin məşhur və həmin məntəqənin adı ilə tanınan məhsullarından zeytun, nar, əncir, düyü (Tarom məntəqəsində məşhur məhsul olan zeytun yerli əhali və kənd təsərrüfatı sahəsində çalışanlara küllü miqdarda gəlir qazandırır). Belə ki, zeytunun alıcılıq həcmi 80, narın 10, əncirin 5 və düyünün alıcılıq həcmi 5 faizdir.

Diaqram 5

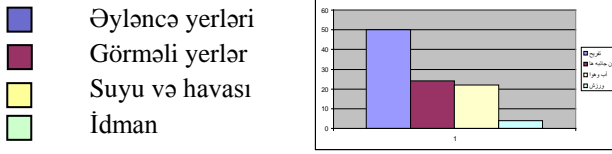
Tarom məntəqəsində turistlər tərəfindən səfər hədiyyəsinin hazırlanması



Motivlər və diqqəti cəlb edən məqamlar

Turistlərin hər hansı bir məntəqəyə səfərində onların maraq dairəsi əsas götürülür və motiv, əsas amil kimi qiymətləndirilir. Belə ki, səfərdən əsas məqsəd onun maraq dairəsinə bağlı olur. Bu məsələ özü-özlüyündə, hər hansı bir məntəqəyə səfərdə təhlil üçün əsas parametrlər sayılır. Aşağıdakı diaqramda göstəriləyi kimi, göstəricilərə görə, turistlərin 50 faizi Tarom məntəqəsinə səfərə maraq göstərirlər ki, bu da ən yüksək göstəricidir. 24 faiz bu məntəqənin görməli yerlərinə tamaşa etmək üçün Taroma səfər edirlər. Bu məntəqənin mülayim suyu və havası turistlərin 22 faizinin diqqətini özünə cəlb edir və üçüncü yeri tutur. İdman sahəsi də turistlərin 4 faizinin diqqət mərkəzində olub, axırıncı yeri tutur.

Turist səfərində maraq göstərilən əsas amillər



Bu arada ən yüksək faiz, əyləncə xarakteri daşıyan səfərlərə aid edilir. Turistlərin asudə vaxtlarının şəhər ətrafında istədikləri kimi keçirəcəklərinin göstəricisi kimi qiymətləndirilir. Bu məqsədlə ailə üzvləri ilə bərabər əsasən, bahar fəslində, xüsusilə həftə sonu səfərlər həyata keçirilir. Bundan əlavə, bu məqsədlə həyata keçirilən səfərlərin çoxluğu şəhərin orta və orta təbəqədən aşağı səviyyədə olan əhalisinin daha çox açıq havada istirahət və əylənmək istəyənlərin göstəricisidir. Turistlər məntəqənin mülayim suyu və havasından bəhrələnir və zeytun bağları və yüksəklikləri kimi görməli yerləri ilə tanış olurlar. Xüsusi idman növlərinin keçirilməsi üçün münasib olan bu məntəqə idman qruplarının bu məntəqəyə səfər etməsinə səbəb olur ki, bu idman növünə Gilanın Masule məntəqəsindəki yüksəkliklərdə və Məncil bəndində həyata keçirilən alpinizm və üzgüçülük və aviasportu aid etmək olar.

Turistlərin məntəqənin görməli yerlərinə olan marağına gəlincə onu demək olar ki, turistlər həmin məntəqədə olduqları müddətdə onları maraqlandıran yerlərə tamaşa edir və həmin gözəlliklərdən bəhrələnilir. Daha çox maraq dairəsində olan görməli yerlər turizm xəttinin təyin edilməsində böyük əhəmiyyətə malikdir.

Tarom məntəqəsində turizmin təşkili amillərinin araşdırılması ilə bağlı mövcud göstəricilər əsasında onu demək olar ki, bu məntəqə ümumilikdə, təbiət gözəlliklərinin və görməli yerlərin yolçusu olan, xüsusi mikroiklimə xas xüsusiyyətinə və yüksək potensiala görə turistləri qəbul etmək imkanına malikdir. Turistlərin bu barədə məlumatlı olduqları, əsas amil kimi onların bu məntəqələrə cəlb edilməsinə səbəb olur. Hal-hazırda həmin məntəqədə turistlərin qəbul edilməsi üçün minimum imkanlar və infrastrukturların mövcudluğuna baxmayaraq, Zəncan-Qəzvin, Rəşt və digər ətraf şəhərlərin çox sayda sakinləri asudə vaxtlarını keçirmək üçün bu məntəqəyə gəlirlər. Turistlərin diqqətini çəkən məqam, turizm məntəqələrində otel, qaraj və səhiyyə xidmətləri kimi strukturların olmamasından ibarətdir ki, gələcəkdə məntəqədə turizmin inkişafı və mövcud problemlərin həlli üçün lazımı tədbirlər həyata keçiriləcəkdir.

Nəticə

Tarom məntəqəsində həyata keçirilən turizm imkanlarının inkişafına ümumi baxış turizm sisteminə aid bir neçə şaxənin inteqrasiyasından xəbər verir. Turizmin bu sistemi öz mənfi və müsbət xüsusiyyətləri ilə birlikdə, ümumilikdə mühit, turist və ev sahibi kimi məfhumları təsirlərini özündə əks

etdirmişdir. Baxmayaraq ki, bu məntəqədə turizm prosesi heç bir planlaşdırma, dövlət və yerli təşkilatlarının müdaxiləsi olmadan formalaşmışdır. Bu məntəqədə turist axını son 30 ildə Zəncan və Qəzvin əhalisinin asudə vaxtlarını keçirmək üçün onların əsas tələbatına çevrilmişdir. Bu səbəbdən, bu məntəqədə turizmin təşkili, ilk növbədə, bu sistemin öyrənilməsi ilə bağlıdır. Tarom məntəqəsində turizm imkanlarının araşdırılması üç istiqamətdə, yəni turist, mühit və dövlətin birgə iştirakı, turistin mühit ilə uyğunlaşması şəraitində, dövlətin turizmin inkişafı zəminində istifadə etdiyi strategiya və dövlətin yerli hakimiyyətin rəhbərliyi ilə bu sahənin inkişafı üçün həyata keçirdiyi funksiyalardan ibarətdir. Bu məsələ özü-özlüyündə bu məntəqədə turizmin formalaşması və məntəqənin hakimiyyət orqanları tərəfindən çatışmazlıqların aradan qaldırılması üçün lazımı tədbirlərin həyata keçirilməsi deməkdir. Bu məntəqədə turizmin formalaşmasında və inkişafında təkcə insanların yanaşması, xüsusilə Zəncan şəhər əhalisinin istək və arzuları nəzərə alınmışdı. Lakin hal-hazırda bu məntəqə Zəncan şəhərinə aid istirahət və gəzinti yeri kimi məşhur olduğundan, bu sahənin inkişaf etməsi üçün yerli hakimiyyətin müdaxiləsi daha da zəruri sayılır. Bu kontekstdə, mühit göstəriciləri və yerli əhalinin vəziyyətinin araşdırılması ilə eyni zamanda, onların bu sahədə baxışlarının öyrənilməsi və bir- birinə tətbiqi, Tarom məntəqəsində turizm imkanlarının yerli rəhbərlik tərəfindən həyata keçirilməsinə səbəb olur.

Tarom məntəqəsinin görməli yerləri ilə tanışlıq əsasında belə nəticəyə gəlmək olar ki, bu məntəqədə hər şeydən çox, turistlərin diqqətini təbiət mənzərələri, geomorfoloji peyzajlar, bağ-bağçalar özünə cəlb edir. Bu gözəlliklər, həmçinin elmi-metodik araşdırmalar aparmaq üçün də əhəmiyyət daşıya bilər. Belə ki, bitki örtüyü, Qızılüzən çayının su axını cərəyanı, yüksəkliklər və digər çox gözəl və ruhu oxşayan təbiət mənzərələri turistlərin diqqətini cəlb edir.

Beləliklə, Zəncan, Qəzvin, Rəşt şəhərləri yaxınlığında mövcud yerli və məntəqə səviyyəsində Tarom məntəqəsinin turizm imkanları, turizmin təbiət qoynunda istirahət növü kimi bütövlükdə iranlıların diqqətini özünə cəlb edir. Tarom məntəqəsinin təbiət gözəllikləri və peyzajları elə bir səviyyədədir ki, ölkə və beynəlxalq səviyyədə turistlərin marağını təmin edir və turizmin əsas, mühüm şaxələrindən biridir. Kənd təsərrüfatı sahəsi də bu məntəqənin iqtisadiyyatında böyük rola malikdir. Bu məntəqənin turizm sənayesinə lazımı diqqət yetirdiyi halda, Taromun iqtisadi dinamikasının daha da möhkəmlənməsinə səbəb olacaqdır.

Aparılmış araşdırmalar nəticəsində belə qənaətə gəlmək olar ki, turizmin inkişafı üçün verilən təkliflər iki cəhətdən əhəmiyyətli sayıla bilər: bir tərəfdən, bu məntəqədə turizmin formalaşmasına səbəb olan qısamüddətli strategiyanın icrası, digər tərəfdən isə turizmin inkişafı üçün möhkəm, davamlı əsaslardan ibarətdir ki, onun həyata keçirilməsi üçün daha uzun müddət lazımdır. Beləliklə, ümid etmək olar ki, daha əsaslı araşdırmalar və tədqiqatlar nəticəsində turizmin davamlı inkişaf yolları mümkün olacaqdır.

ƏDƏBİYYAT

1. Papoli Yəzdi, Məhəmməd Hüseyn və Mehdi Səqayi, Turizm və nəsilşünaslıq. Coğrafiya araşdırmaları jurnalı, 2002, say 68, s. 38.

1 - پاپلی یزدی، محمدحسین و مهدی سقایی (1382)؛ گردشگری و تبارشناسی، فصلنامه تحقیقات جغرافیایی، شماره 68.

2. Papoli Yəzdi, Məhəmməd Hüseyn və Mehdi Səqayi. Ənənə və modernizm, Coğrafiya araşdırmaları jurnalı, 2002, say 65-66.

2 - پاپلی یزدی، محمدحسین و مهدی سقایی (1381)؛ سنت و مدرنیته (بازخوانی یک مقاله)، فصلنامه تحقیقات جغرافیایی، شماره 65-66.

3. Cavan Cəfər və Mehdi Səqayi. İranın təbii mühit imkanları və turizmdən istifadə, Coğrafiya elmləri jurnalı, Tehran, 2003, say 1, s. 110 və 140.

3 - جوان، جعفر و مهدی سقایی (1382)؛ توان های محیط طبیعی ایران و بهره وری گردشگری، مجله علوم جغرافیای، دانشگاه تربیت معلم تهران، شماره 1.

4. Cavan Cəfər və Mehdi Səqayi. Bölgənin inkişafında kənd turizminin rolu. Coğrafiya və bölgənin inkişafı jurnalı, Firdovsi Universiteti, 2002, say 2.

4 - جوان، جعفر و مهدی سقایی (1382)؛ نقش گردشگری روستایی در توسعه منطقه ای، مجله جغرافیا و توسعه ناحیه ای، دانشگاه فردوسی مشهد، شماره 2.

5. Cavan Cəfər və Mehdi Səqayi. Kənd turizmi və inkişafı, İİR-də turizmin inkişafı siyasətləri və inkişaf proqramlarının araşdırılması seminarının məqalələr məcmuəsi. 2002.

5 - جوان، جعفر و مهدی سقایی (1382)؛ گردشگری روستایی و توسعه، مجموعه مقالات سمینار بررسی سیاستها و برنامه های توسعه جهانگردی در جمهوری اسلامی ایران دانشگاه علوم طباطبایی.

6. Xaksar Əli. Sabit turizmin inkişafında proqramlaşdırmanın rolu. İİR-də turizmin inkişaf siyasətləri və inkişaf proqramlarının araşdırılması seminarının məqalələr məcmuəsi, 2002, s. 35 və 53.

6 - خاکسار، علی (1382)؛ نقش برنامه ریزی در توسعه گردشگری پایدار، مجموعه مقالات سمینار بررسی سیاستها و برنامه های توسعه جهانگردی در جمهوری اسلامی ایران دانشگاه علوم طباطبایی.

7. Das Vil Rocer, Məhəmməd Ərabi və Davud İzədinin tərcüməsi. Turizmin idarəçiliyi, 1998, s. 23-24.

7 - داس ویل، راجر، ترجمه محمد اعرابی و داود ایزدی (1378)؛ مدیریت جهانگردی، دفتر پژوهشهای فرهنگی، اول،

8. Dərvişzadə Əli. İran geologiyası. Tehran, Pzyame-nur Universitetinin nəşri, 1997.

8 - درویش زاده، علی، (1377)؛ زمین شناسی ایران، چاپ چهارم، تهران، انتشارات دانشگاه پیام نور.

9. Dünya turizm təşkilatı. Bəhram Rəncbəriyan və Məhəmməd Zahidinin tərcüməsi. Milli və bölgə səviyyəsində turizmin proqramlaşdırılması. İsfahan Universiteti, 1999, s. 15.

9 - سازمان جهانی جهانگردی، ترجمه بهرام رنجبریان و محمد زاهدی (1379)؛ برنامه ریزی توریزم در سطح ملی و منطقه ای، انتشارات دانشگاه اصفهان، اول.

10. 2005-ci il əhali və yaşayış sahələrinin statistikasısı

10 - سرشماری عمومی نفوس و مسکن سال 1385.

11- Law, Christopher m :(2002); Urban tourism *continuum*, s.156.

12- Gunn, Clare, A (2002); tourism phanning, routledge, s.34.

13- Tayhor, g.d (1980); how to match piont with demend, a.marketing tourism mangement, (1) March, s.54.

14- Boume, h .s (1999); Desiging A Metropohitan Region: The Lessons and Lost oppportunitecs of The Toronto, s. 26.

Experience [http:// World Bank / WBI / urban and city management / Libraay](http://World Bank / WBI / urban and city management / Libraay).

15- Carter, William (2002); Tourism Development, VNB, s, 354.

**ОРГАНИЗАЦИЯ ТУРИЗМА В ГОРОДЕ ЗЕНДЖАН И В ЗОНАХ ОТДЫХА
РАСПОЛОЖЕННЫХ В ЕГО ПРИЛЕГАЮЩИХ РЕГИОНАХ
(НА ПРИМЕРЕ РЕГИОНА ТАРОМ)**

БАХРАМЛЫ ХУДАИ

РЕЗЮМЕ

Быстрый рост технологических инноваций привел к формированию социальных перемен. Эта работа связана с тем, что средства производства и социальные изменения по мере необходимости выступают в качестве взаимной необходимости по отношению друг к другу.

Тем не менее, одним из социальных изменений, происходящих в современном обществе, является создание свободного времени людей, считающееся основным требованием и потребностью общества и которое используется для того, чтобы выдерживать растущее воздействие технологии.

А это, в свою очередь, делает необходимым рост внимания на туризм с двух аспектов. Первый аспект требует уделить большое внимание на происхождение туризма – то есть на города и проведение досуга, а второй связан с пригородными зонами отдыха, которые считаются опорными пунктами туризма. Создание новых рабочих мест и источников дохода имеет большое значение в рамках регионального обзора этой области.

Ключевые слова: город, зоны отдыха, регион Таром, туризм.

**THE ORGANIZATION OF TOURISM IN THE CITY OF ZANJAN AND
RECREATION AREAS LOCATED IN ITS SURROUNDING REGIONS
(ON THE EXAMPLE OF TAROM REGION)**

BAHRAMALI KHODAEI

SUMMARY

The rapid growth of technological innovation has led to the formation of social changes. This work stems from the fact that the means of production and social changes act as a mutual need in relation to each other as required.

However, one of the social changes in modern society is the creation of leisure time of people, considered as a basic requirement and the need for society and which is used in order to withstand the growing impact of technology.

This, in its turn, makes it necessary to increase tourism with emphasis on two aspects. The first aspect requires more attention to the origins of tourism - that is, the city and leisure, and the second is associated with suburban recreation areas that are considered strongholds of tourism. Creating new jobs and income sources is of great importance in the regional review of this area.

Key words: city, recreation areas, Tarom region, tourism

Redaksiyaya daxil oldu: 20.02.2012-ci il

Çapa imzalandı: 31.05.2012-ci il